

สุกรพันธุ์ปากช่อง 3

สุกรพันธุ์ปากช่อง 3 เป็นการผสมผสานพันธุกรรมที่ดี (genetic pool) ระหว่างสุกรพันธุ์ลาร์จไวท์ที่มีความสามารถในการเจริญเติบโตที่ดีมีโครงร่างใหญ่และพันธุ์เป็ยแตงที่มีปริมาณเนื้อแดงมาก ทำการคัดเลือกสุกรต้นแบบที่มีคุณสมบัติตามวัตถุประสงค์ของการปรับปรุงพันธุ์ที่ต้องการ คือเป็นสุกรที่มีสีขาวตลอดลำตัว หูตั้ง รูปร่างสมส่วน กล้ามเนื้อมากเป็นพิเศษบริเวณไหล่ สันหลัง และสะโพก ใช้เป็นพ่อสุคสุดท้ายในการผลิตสุกรขุน

สมรรถภาพการผลิต (Productive performance)

- อัตราการเจริญเติบโต 820 กรัม/วัน
- ประสิทธิภาพการเปลี่ยนอาหาร 2.45
- ความหนาไขมันสันหลัง 0.90 เซนติเมตร
- พื้นที่หน้าตัดเนื้อสัน 38 ตารางเซนติเมตร



ลักษณะประจำพันธุ์

- สีขาวตลอดทั้งลำตัว หูตั้ง
- เมื่อน้ำหนักตัว 90 กิโลกรัม มีสะโพกใหญ่กว้าง 32 เซนติเมตร หัวไหล่กว้าง 32 เซนติเมตร หลังกว้าง 25 เซนติเมตร และเป็นร่องเห็นมัดกล้ามเนื้อชัดเจน
- ปลอดยีนแคเรียด (NN)
- ขาแข็งแรง

การนำไปใช้ประโยชน์

1. ใช้เป็นพ่อสุดทำผสมกับแม่สองสายสำหรับผลิตสุกรขุน สุกรขุนที่ผลิตได้น้ำหนัก 25-100 กิโลกรัม ใช้ระยะเวลาการเลี้ยง 103 วัน ใช้อาหาร 190 กิโลกรัม มีเนื้อแดง 37.7 เปอร์เซ็นต์ เทียบกับน้ำหนักมีชีวิต
2. ใช้เป็นทางเลือกสำหรับการผสมพันธุ์แบบหมุนเวียน (rotational breeding)

การดำเนินงาน

ได้มีการพัฒนาพันธุ์เสร็จสิ้นเรียบร้อยแล้ว เมื่อ พ.ศ. 2546

สุกรพันธุ์ปากช่อง 3.1 เกิดขึ้นเนื่องมาพร้อมกับการพัฒนาสุกรพันธุ์ปากช่อง 3 มีคุณสมบัติคล้ายกับสุกรพันธุ์ปากช่อง 3 ต่างกันที่สี คือสีพื้นลำตัวสีขาว และมีจุดสีดำแต้ม มีความแตกต่างจากสุกรพันธุ์เปี้ยตรงคือ สุกรพันธุ์ปากช่อง 3.1 จะไม่มียีนเครียด และเจริญเติบโตต่อเนื่องไม่ชะงักการเจริญเติบโตเมื่อน้ำหนัก 70 กิโลกรัม สามารถทำน้ำหนักถึง 120 กิโลกรัม โดยที่มีปริมาณเนื้อแดงมากแต่ปริมาณไขมันไม่มาก



การใช้ประโยชน์ ใช้เป็นพ่อพันธุ์สุดทำผสมแม่สองสายสำหรับผลิตสุกรขุน ที่ใช้ระยะเวลาการเลี้ยงขุนสั้น ใช้อาหารในการขุนน้อย มีปริมาณเนื้อแดงมาก และใช้เป็นทางเลือกสำหรับการผสมพันธุ์แบบหมุนเวียน (rotational breeding)

ผู้พัฒนาสายพันธุ์/หน่วยงานและการติดต่อ

นายวิศาล ศรีสุริยะ

- ศูนย์วิจัยและบำรุงพันธุ์สัตว์นครราชสีมา ต.ชนงพระ อ.ปากช่อง จ.นครราชสีมา 30130

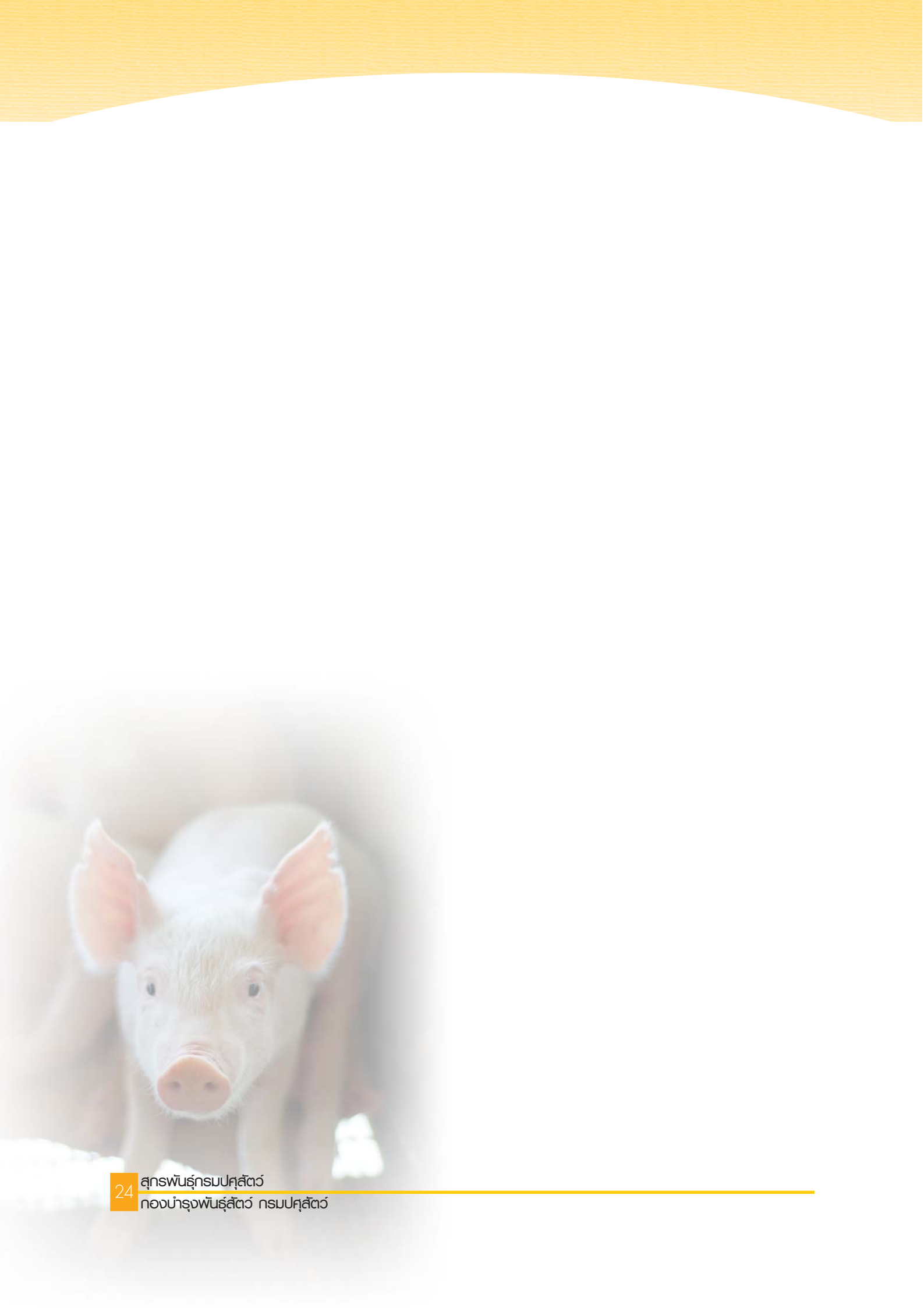
โทร./โทรสาร 0-4431-5444, 0-4424-9296

e-mail: lcna_nak@dld.go.th



สุกรพันธุ์กรมปศุสัตว์ที่กำลังสร้างพันธุ์





สุกรพันธุ์แลนด์เรซสายพันธุ์นครสวรรค์

สุกรพันธุ์แลนด์เรซสายพันธุ์นครสวรรค์ เป็นสุกรพันธุ์แลนด์เรซปรับปรุงพันธุ์จากการรวมข้อดีของ 2 สายพันธุ์ คือ นอร์เวย์และอเมริกา สร้างและพัฒนาพันธุ์ให้เป็นสุกรสายแม่พันธุ์ที่รวมข้อดีด้านอัตราการเจริญเติบโตดี ใช้อาหารน้อย ไขมันบาง คุณภาพซากดี ลูกดกและเลี้ยงลูกเก่ง จากสายพันธุ์นอร์เวย์ และโครงสร้างขาแข็งแรง จากสายพันธุ์อเมริกา

เป้าหมายในการปรับปรุงพันธุ์ (Breeding objectives)

- อัตราการเจริญเติบโตมากกว่า 800 กรัม/วัน
- ประสิทธิภาพการเปลี่ยนอาหารน้อยกว่า 2.50
- ความหนาไขมันสันหลังน้อยกว่า 1.10 เซนติเมตร
- พื้นที่หน้าตัดเนื้อสันมากกว่า 35 ตารางเซนติเมตร
- ความยาวลำตัว จากโคนหูถึงโคนหางมากกว่า 107 เซนติเมตร
- จำนวนลูกหย่านม 8.50 ตัว/ครอก



ลักษณะประจำพันธุ์

- หันง และขนมีสีขาว
ตลอดทั้งตัว หูปรก ลำตัวยาว
- มีความสามารถในการเป็นแม่ที่ดี ให้ลูกดกและเลี้ยงลูกเก่ง เหมาะใช้เป็นสายแม่พันธุ์
- ขาใหญ่และแข็งแรง
- สะโพกใหญ่ ไหล่หนาและหลังกว้าง

การนำไปใช้ประโยชน์

เพื่อผลิตขยายแม่พันธุ์แลนด์เรซแท้ หรือนำไปผสมข้ามกับพันธุ์ลาร์จไวท์ผลิตเป็นแม่สุกรสองสายพันธุ์ (ลาร์จไวท์-แลนด์เรซ) ที่มีลูกตกและเลี้ยงลูกเก่งใช้เป็นแม่พันธุ์เพื่อผลิตสุกรขุน การนำสุกรพันธุ์นครสวรรค์ไปใช้ประโยชน์ในฟาร์มเอกชน เช่น ฟาร์มใน อ.บางมูลนาก จ.พิจิตร ได้มีการนำแม่พันธุ์สายพันธุ์นครสวรรค์ไปผสมกับพ่อพันธุ์ลาร์จไวท์สายพันธุ์นอร์เวย์ เพื่อผลิตแม่สุกรสองสายพันธุ์ (ลาร์จไวท์-แลนด์เรซ) แล้วนำไปผสมพันธุ์กับพ่อสุดท้ายเพื่อผลิตสุกรขุน

ข้อเสนอแนะ

ใช้ผสมข้ามกับพันธุ์ลาร์จไวท์เพื่อผลิตเป็นแม่สุกรสองสายพันธุ์ จากนั้นใช้พ่อพันธุ์สุดท้ายที่มีลักษณะโตเร็ว มีกล้ามเนื้อชัดเจน ไปผสมเพื่อให้สุกรขุนมีการเจริญเติบโตดี ประสิทธิภาพการเปลี่ยนอาหารดี ตลอดจนมีคุณภาพซากที่สูงตามไปด้วย

การดำเนินงาน

ดำเนินงานเสร็จไปแล้ว 70% อยู่ในชั่วอายุที่ 4 (G4) คาดว่าจะใช้เวลาอีก 2 ปี จึงจะสร้างเสร็จสมบูรณ์

ผู้พัฒนาสายพันธุ์/หน่วยงานและการติดต่อ

นายประภาส มหินชัย

- ศูนย์วิจัยและบำรุงพันธุ์สัตว์เชียงใหม่ อ.สันป่าตอง จ.เชียงใหม่ 50120
โทร. 0-5331-1836, 0-5331-1709 e-mail: lccm_cmi@dld.go.th
- สถานีวิจัยทดสอบพันธุ์สัตว์นครสวรรค์ ต.หนองบัว อ.หนองบัว จ.นครสวรรค์
โทร./โทรสาร 0-5623-7256 e-mail: lsna_nsw@dld.go.th

สุกรพันธุ์แลนด์เรซสายพันธุ์พะเยา

สุกรพันธุ์แลนด์เรซสายพันธุ์พะเยา เป็นสุกรพันธุ์แลนด์เรซปรับปรุงพันธุ์จากการรวมข้อดีของ 2 สายพันธุ์ คือ นอร์เวย์และแคนาดา สร้างและพัฒนาพันธุ์ให้เป็นสุกรสายแม่พันธุ์ที่รวมข้อดีด้านอัตราการเจริญเติบโตดี ใช้อาหารน้อย ไขมันบาง คุณภาพซากดี ลูกดกและเลี้ยงลูกเก่ง จากสายพันธุ์นอร์เวย์ และโครงสร้างขาแข็งแรง และลำตัวเล็ก จากสายพันธุ์แคนาดา

เป้าหมายในการปรับปรุงพันธุ์ (Breeding objectives)

- อัตราการเจริญเติบโตมากกว่า 800 กรัม/วัน
- ประสิทธิภาพการเปลี่ยนอาหารน้อยกว่า 2.50
- ความหนาไขมันสันหลังน้อยกว่า 1.10 เซนติเมตร
- พื้นที่หน้าตัดเนื้อสันมากกว่า 34 ตารางเซนติเมตร
- ความยาวลำตัว จากโคนหูถึงโคนหางมากกว่า 110 เซนติเมตร
- จำนวนลูกหย่านม 8.50 ตัว/ครอก



ลักษณะประจำพันธุ์

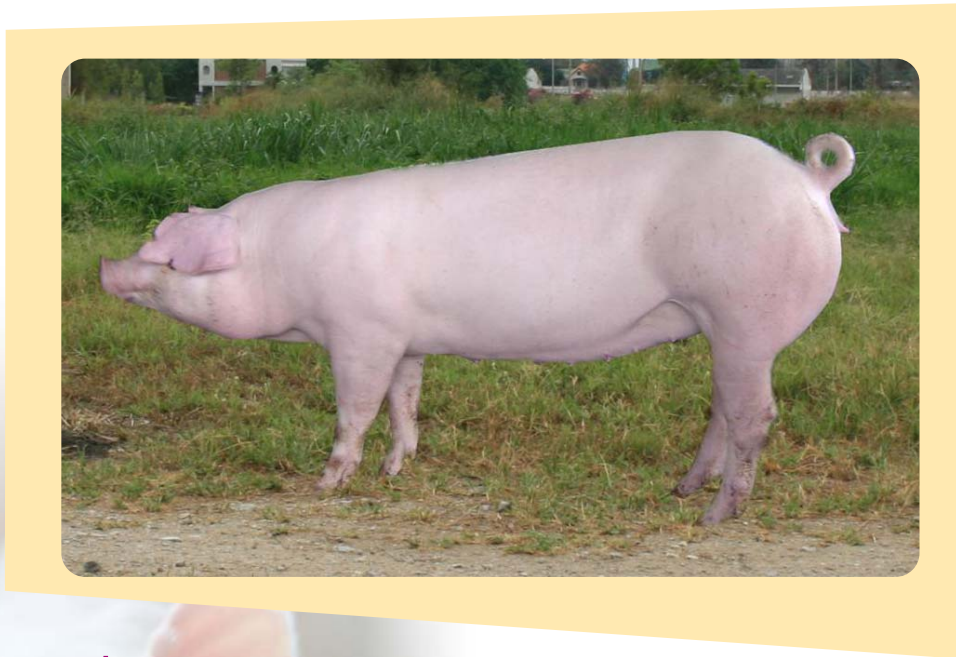
- หน้าและขนมีสีขาวตลอดทั้งตัว หูปรก ลำตัวยาว
- มีความสามารถในการเป็นแม่ที่ดี ให้ลูกดกและเลี้ยงลูกเก่ง เหมาะใช้เป็นสายแม่พันธุ์
- ขาใหญ่และแข็งแรง
- สะโพกใหญ่ ไหล่หนาและหลังกว้าง

การนำไปใช้ประโยชน์

เพื่อผลิตขยายแม่พันธุ์แลนด์เรซแท้ หรือนำไปผสมข้ามกับพันธุ์ลาร์จไวท์ผลิตเป็นแม่สุกรสองสายพันธุ์ (ลาร์จไวท์-แลนด์เรซ) ที่มีลูกดกและเลี้ยงลูกเก่งใช้เป็นแม่พันธุ์เพื่อผลิตสุกรรุ่นอีกทีหนึ่ง การนำไปใช้ประโยชน์ในฟาร์มเอกชน เช่น ฟาร์มใน อ.เมือง และ อ.ปง จ.พะเยา ได้มีการนำแม่พันธุ์สายพันธุ์พะเยา ไปผสมกับพ่อพันธุ์ลาร์จไวท์สายพันธุ์นอร์เวย์ เพื่อผลิตสุกรแม่พันธุ์สองสาย(ลาร์จไวท์-แลนด์เรซ) แล้วนำไปผสมพันธุ์กับพ่อสุดท้ายเพื่อผลิตสุกรรุ่น

การดำเนินงาน

ดำเนินงานเสร็จไปแล้ว 70% อยู่ในชั่วอายุที่ 4 (G4) คาดว่าจะใช้เวลาอีก 2 ปี จึงจะสร้างเสร็จสมบูรณ์



ผู้พัฒนาสายพันธุ์/หน่วยงานและการติดต่อ

นายประภาส มหินชัย

- ศูนย์วิจัยและบำรุงพันธุ์สัตว์เชียงใหม่ อ. สันป่าตอง จ. เชียงใหม่ 50120
โทร. 0-5331-1836, 0-5331-1709 e-mail: lccm_cmi@dld.go.th
- สถานีวิจัยทดสอบพันธุ์สัตว์พะเยา ตู๊ ปณ. 14 หนองระบูน อ.เมือง จ.พะเยา 56001
โทร./โทรสาร 0-5448-2343 e-mail: lspy_pyu@dld.go.th

สุกรพันธุ์ลาร์จไวท์สายพันธุ์ราชบุรี 1

สุกรพันธุ์ลาร์จไวท์สายพันธุ์ราชบุรี 1 เป็นสุกรพันธุ์ลาร์จไวท์ที่มีลักษณะทางเศรษฐกิจดี รูปร่างภายนอกแข็งแรง ลำตัวหนาลึกยาวปานกลาง ไหล่ หลัง และสะโพกใหญ่ มีมัดกล้ามเนื้อเด่นชัด และมีสมรรถภาพการสืบพันธุ์ดี โดยรวมลักษณะอัตราการเจริญเติบโต ประสิทธิภาพการเปลี่ยนอาหารที่ดี และลำตัวยาว จากสายพันธุ์แคนาดา กัด้ามเนื้อเด่นชัดและปริมาณเนื้อแดงมากจากสายพันธุ์อังกฤษ

เป้าหมายในการปรับปรุงพันธุ์ (Breeding objectives)

- อัตราการเจริญเติบโตมากกว่า 800 กรัม/วัน
- ประสิทธิภาพการเปลี่ยนอาหารน้อยกว่า 2.50
- ความหนาไขมันสันหลังน้อยกว่า 1.50 เซนติเมตร
- พื้นที่หน้าตัดเนื้อสันมากกว่า 33 ตารางเซนติเมตร
- ความยาวลำตัวจากโคนหูถึงโคนหางมากกว่า 108 เซนติเมตร
- จำนวนลูกหย่านมมากกว่า 8 ตัว/ครอก



ลักษณะประจำพันธุ์

- หนังและขนมีสีขาวตลอดทั้งตัว หูตั้ง
- โครงสร้างขาแข็งแรง
- ลำตัวหนาลึกยาวปานกลาง ไหล่ หลัง และสะโพกใหญ่ มีมัดกล้ามเนื้อเด่นชัด

การนำไปใช้ประโยชน์

เพื่อใช้เป็นพ่อแม่พันธุ์ในการผลิตสุกรพันธุ์แท้ลาร์จไวท์ หรือผสมข้ามพันธุ์กับพันธุ์แลนด์เรซ เพื่อผลิตลูกผสมสองสายพันธุ์ เป็นการช่วยลดต้นทุนการผลิตให้กับเกษตรกรและฟาร์มเอกชน จะได้พ่อแม่สุกรพันธุ์ที่ดีสามารถปรับตัวเข้ากับสภาพแวดล้อม

การดำเนินงาน

ดำเนินการไปแล้ว 40% อยู่ในชั่วอายุที่ 2 (G2) คาดว่าใช้เวลาอีกประมาณ 3 ปี ก็จะสร้างเสร็จสมบูรณ์



ผู้พัฒนาสายพันธุ์/หน่วยงานและการติดต่อ

นายจางเจษฎ์ ศรีกระจ่าง

- ศูนย์วิจัยและบำรุงพันธุ์สัตว์หนองขวาง ตู๋ ปณ. 9 อ. เมือง จ. ราชบุรี 70000

โทร./โทรสาร 0-8991-09127, 0-3222-8418

e-mail: lcr_rri@dld.go.th

สุกรพันธุ์ลาร์จไวท์สายพันธุ์สระบุรี 1

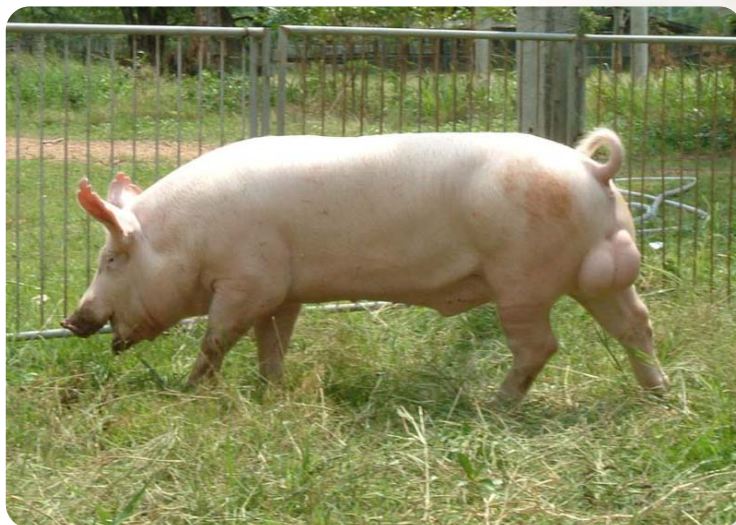
สุกรพันธุ์ลาร์จไวท์สายพันธุ์สระบุรี 1 เป็นสุกรพันธุ์ลาร์จไวท์ที่พัฒนาพันธุ์มาจากสุกรสายพันธุ์ไอร์แลนด์และสายพันธุ์อเมริกา โดยรวมพันธุกรรมของลักษณะการให้ลูกดกและเลี้ยงลูกเก่งจากสุกรลาร์จไวท์ทั้งสองสายพันธุ์เข้าด้วยกัน และลักษณะความแข็งแรงของโครงสร้างขาจากสุกรพันธุ์ลาร์จไวท์สายพันธุ์อเมริกา

เป้าหมายในการปรับปรุงพันธุ์ (Breeding objectives)

- อัตราการเจริญเติบโต มากกว่า 800 กรัมต่อวัน
- ประสิทธิภาพการเปลี่ยนอาหารน้อยกว่า 2.40
- ความหนาไขมันสันหลัง น้อยกว่า 1.20 เซนติเมตร
- พื้นที่หน้าตัดเนื้อสัน มากกว่า 34 ตารางเซนติเมตร
- ความยาวลำตัว มากกว่า 104 เซนติเมตร
- ลูกหย่านมมากกว่า 9 ตัว/ครอก

ลักษณะประจำพันธุ์

- หนึ่งและชนมีสีขาวตลอดทั้งตัว หูตั้ง ลำตัวยาว ขาแข็งแรง
- ให้ลูกดก เลี้ยงลูกเก่ง
- โครงสร้างขาแข็งแรง



การนำไปใช้ประโยชน์

สุกรพันธุ์ลาร์จไวท์สระบุรี 1 ใช้สำหรับผลิตแม่สุกรสองสายพันธุ์ โดยการผสมข้ามกับสุกรพันธุ์แลนด์เรซ ทำให้แม่สุกรสองสายพันธุ์ที่ได้มีลักษณะการให้ลูกคอกและให้ลูกทน เลี้ยงลูกเก่ง ลูกสุกรมีความสม่ำเสมอดี โตเร็ว ใช้อาหารน้อย โครงสร้างขาแข็งแรง ทำให้ต้นทุนการผลิตลูกสุกรต่ำลง

ข้อเสนอแนะ

สุกรพ่อแม่พันธุ์ควรให้อาหารที่มีระดับโปรตีน 16 เปอร์เซ็นต์ ลูกสุกรระยะหย่านมแม่ควรได้รับอาหารที่มีระดับโปรตีน 20-22 เปอร์เซ็นต์ สุกรเล็กควรได้รับอาหารที่มีโปรตีน 20 เปอร์เซ็นต์ และสุกรรุ่นพันธุ์ควรได้รับอาหารที่มีระดับโปรตีน 18 เปอร์เซ็นต์

การดำเนินงาน

ดำเนินการไปแล้ว 40% อยู่ในชั่วอายุที่ 2 (G2) คาดว่าใช้เวลาอีกประมาณ 3 ปี ก็จะสร้างเสร็จสมบูรณ์

ผู้พัฒนาสายพันธุ์/หน่วยงานและการติดต่อ

นายไพจิตร อินตรา

- ศูนย์วิจัยและบำรุงพันธุ์สัตว์ทบทวง ต.ทบทวง อ.แก่งคอย จ.สระบุรี 18260

โทร. 0-3635-7362, 0-3632-9755 โทรสาร 0-3632-9755 e-mail : lctk_sbr@dld.go.th

สุกรพันธุ์ปากช่อง 2

สุกรพันธุ์ปากช่อง 2 เป็นสุกรที่สร้างมาจากพันธุ์เปี้ยตรงและพันธุ์ดูรีอค (เปี้ยตรง 75 % ดูรีอค 25 %) เป็นสุกรที่มีเปอร์เซ็นต์เนื้อแดงสูง ไขมันบาง รูปร่างลำสัน มีกล้ามเนื้อชัดเจน เพื่อให้เป็นพ่อสุกทำยในการผลิตสุกรขุน

เป้าหมายในการปรับปรุงพันธุ์ (Breeding objectives)

- อัตราการเจริญเติบโตมากกว่า 750 กรัม/วัน
- ประสิทธิภาพการเปลี่ยนอาหารน้อยกว่า 2.60
- ความหนาไขมันสันหลังน้อยกว่า 1.0 เซนติเมตร
- อายุจากเกิด - น้ำหนัก 90 กิโลกรัม น้อยกว่า 165 วัน

ลักษณะประจำพันธุ์

- สีเหลือง-ดำ แดง-ดำ สีเหลือง สีแดง
- เป็นสุกรขนาดกลางที่มีรูปร่างลำสัน มีกล้ามเนื้อชัดเจน ไขมันบาง มีเปอร์เซ็นต์เนื้อแดงสูง



การนำไปใช้ประโยชน์

เป็นทางเลือกของเกษตรกรในการใช้เป็นพ่อสุดท้ายในการผลิตสุกรขุน เพื่อให้สุกรขุนมีเปอร์เซ็นต์เนื้อแดงสูง จากการศึกษาซากสุกรขุนที่น้ำหนัก 100 กิโลกรัมมีเปอร์เซ็นต์เนื้อแดง 35 เปอร์เซ็นต์

ข้อเสนอแนะ

1. ควรใช้กับแม่พันธุ์สองสาย แลนด์เรซ-ลาร์จไวท์ ที่มีโครงสร้างใหญ่และยาว ทำให้ได้สุกรขุนโตเร็วและมีรูปร่างยาว
2. สุกรขุนที่เกิดจากพ่อปากช่อง 2 ควรนำส่งโรงฆ่าเมื่อน้ำหนัก 90-100 กิโลกรัม จะได้สุกรขุนที่มีการเจริญเติบโตดี มีเปอร์เซ็นต์เนื้อแดงสูง

การดำเนินงาน

ดำเนินการไปแล้ว 80% อยู่ในชั่วอายุที่ 4 (G4) คาดว่าใช้เวลาอีกประมาณ 2 ปี ก็จะสามารถเสร็จสมบูรณ์

ผู้พัฒนาสายพันธุ์/หน่วยงานและการติดต่อ

นายสัมฤทธิ์ แสนบัว

นายกมล จิววรรณ

นางวโรชา จำปารัตน์

- ศูนย์วิจัยและบำรุงพันธุ์สัตว์นครราชสีมา ต.ขนนกพระ อ.ปากช่อง จ.นครราชสีมา 30130
โทร./โทรสาร 0-4431-5444, 0-4424-9296 e-mail: lcna_nak@dld.go.th

สุกรพันธุ์ปากช่อง 4

สุกรพันธุ์ปากช่อง 4 เป็นการผสมผสานพันธุกรรมที่ดี (genetic pool) ระหว่างสุกรพันธุ์ดุริออคและแฮมเชียร์ คัดเลือกสุกรต้นแบบที่มีคุณสมบัติตามวัตถุประสงค์ของการปรับปรุงพันธุ์ที่ต้องการ คือเป็นสุกรที่มีลำตัวสีแดงมีสีขาวคาดที่หัวไหล่ลงมาถึงขาหน้า สะโพกใหญ่ หัวไหล่กว้าง มีลำตัวลึก หลังเป็นร่องเห็นมัดกล้ามเนื้อชัดเจน ขาแข็งแรง เนื้อแดงมีสีเข้ม ใช้เป็นพ่อสุกสุดท้ายในการผลิตสุกรขุน

เป้าหมายในการปรับปรุงพันธุ์ (Breeding objectives)

- อัตราการเจริญเติบโตมากกว่า 750 กรัม/วัน
- ประสิทธิภาพการเปลี่ยนอาหารน้อยกว่า 2.50
- ความหนาไขมันสันหลังน้อยกว่า 1.00 เซนติเมตร
- พื้นที่หน้าตัดเนื้อสันมากกว่า 37 ตารางเซนติเมตร

ลักษณะประจำพันธุ์

ลำตัวสีแดงมีสีขาวคาดที่หัวไหล่ลงมาถึงขาหน้า สะโพกใหญ่ หัวไหล่กว้าง มีลำตัวลึก หลังเป็นร่องเห็นมัดกล้ามเนื้อชัดเจน ขาแข็งแรง เนื้อแดงมีสีเข้ม



การนำไปใช้ประโยชน์

1. ใช้เป็นพ่อพันธุ์ผสมแม่สองสายสำหรับผลิตสุกรขุน มีเนื้อแดง 37 เปอร์เซ็นต์เทียบกับน้ำหนักมีชีวิต
2. ใช้เป็นทางเลือกสำหรับการผสมพันธุ์แบบหมุนเวียน (rotational breeding)

ข้อเสนอแนะ

เนื่องจากเป็นสุกรพันธุ์แท้จริงที่มีพันธุกรรมเป็น homozygosity สูง ควรจัดการให้แยกอยู่ในระบบสุกรพันธุ์แท้ ไม่เลี้ยงปนอยู่ในคอกที่มีสุกรลูกผสมสองสายหรือสามสายที่พันธุกรรมเป็น heterozygosity สูง



การดำเนินงาน

ดำเนินการไปแล้ว 50% อยู่ในชั่วอายุที่ 3 (G3) คาดว่าใช้เวลาอีกประมาณ 3 ปี ก็จะสร้างเสร็จสมบูรณ์

ผู้พัฒนาสายพันธุ์/หน่วยงานและการติดต่อ

นายวิศาล ศรีสุริยะ

- ศูนย์วิจัยและบำรุงพันธุ์สัตว์นครราชสีมา ต.ขามพระ อ.ปากช่อง จ.นครราชสีมา 30130
โทร./โทรสาร 0-4431-5444, 0-4424-9296 e-mail: lcna__nak@dld.go.th

สุกรพันธุ์ปากช่อง 5

สุกรพันธุ์ปากช่อง 5 เป็นสุกรที่สร้างมาจากพันธุ์ดูริอคและพันธุ์เป็ยแตง (ดูริอค 62.5% เป็ยแตง 37.5%) ใช้เป็นพ่อพันธุ์สุดท้ายในการผลิตสุกรขุนที่มีลักษณะทางเศรษฐกิจที่ดี เป็นสุกรที่โตเร็ว ใช้อาหารน้อย และซากดี เป็นที่ต้องการของเกษตรกรผู้ผลิตสุกรขุนในอุตสาหกรรมการผลิตสุกร

เป้าหมายในการปรับปรุงพันธุ์ (Breeding objectives)

- อัตราการเจริญเติบโตมากกว่า 850 กรัม/ วัน
- ประสิทธิภาพการเปลี่ยนอาหารน้อยกว่า 2.50
- ความหนาไขมันสันหลังน้อยกว่า 1.00 เซนติเมตร
- พื้นที่หน้าตัดเนื้อสันมากกว่า 37 ตารางเซนติเมตร
- อายุจากเกิดถึงน้ำหนัก 90 กก.น้อยกว่า 160 วัน

ลักษณะประจำพันธุ์

- ขนสีเหลืองหรือสีแดง
ขาแข็งแรง
- สะโพกใหญ่ ไหล่หนา
ไขมันบาง พื้นที่หน้าตัด
เนื้อสันใหญ่ มีเนื้อแดง
มาก



การนำไปใช้ประโยชน์

ใช้เป็นพ่อสุดท้ายในการผลิตสุกรขุน เพื่อให้สุกรขุนโตเร็ว ใช้เวลาสั้นในการเลี้ยง ใช้อาหารน้อย มีซากดี จากการศึกษาซากสุกรขุนที่น้ำหนัก 100-110 กิโลกรัม มีเปอร์เซ็นต์เนื้อแดงประมาณ 35 เปอร์เซ็นต์

ข้อเสนอแนะ

1. พ่อสุกรพันธุ์ปากช่อง 5 ที่นำไปใช้ในการผลิตสุกรขุน ควรจะใช้กับแม่สุกรสองสายพันธุ์ (แลนด์เรซ-ลาร์จไวท์) จึงจะได้สุกรขุนที่ดี ให้ลูกตก โตไว ใช้อาหารน้อย ซากดี มีลำตัวยาว
2. สุกรขุนที่เกิดจากพ่อพันธุ์ปากช่อง 5 ควรนำส่งโรงฆ่าเมื่อขนาดน้ำหนัก 90-110 กิโลกรัม จะได้สุกรขุนที่มีการเจริญเติบโตดี ไขมันบาง เปอร์เซ็นต์เนื้อแดงสูง

การดำเนินงาน

ดำเนินการไปแล้ว 50% อยู่ในชั่วอายุที่ 3 (G3) คาดว่าใช้เวลาอีกประมาณ 3 ปี ก็จะสร้างเสร็จสมบูรณ์



ผู้พัฒนาสายพันธุ์/หน่วยงานและการติดต่อ

นายสัมฤทธิ์ แสนบัว

นายกมล อุวีวรรณ

นายวโรชา จำปารัตน์

● ศูนย์วิจัยและบำรุงพันธุ์สัตว์นครราชสีมา ต.ขนางพระ อ.ปากช่อง จ.นครราชสีมา 30130

โทร./โทรสาร 0-4431-5444, 0-4424-9296

e-mail: lcna_nak@dld.go.th

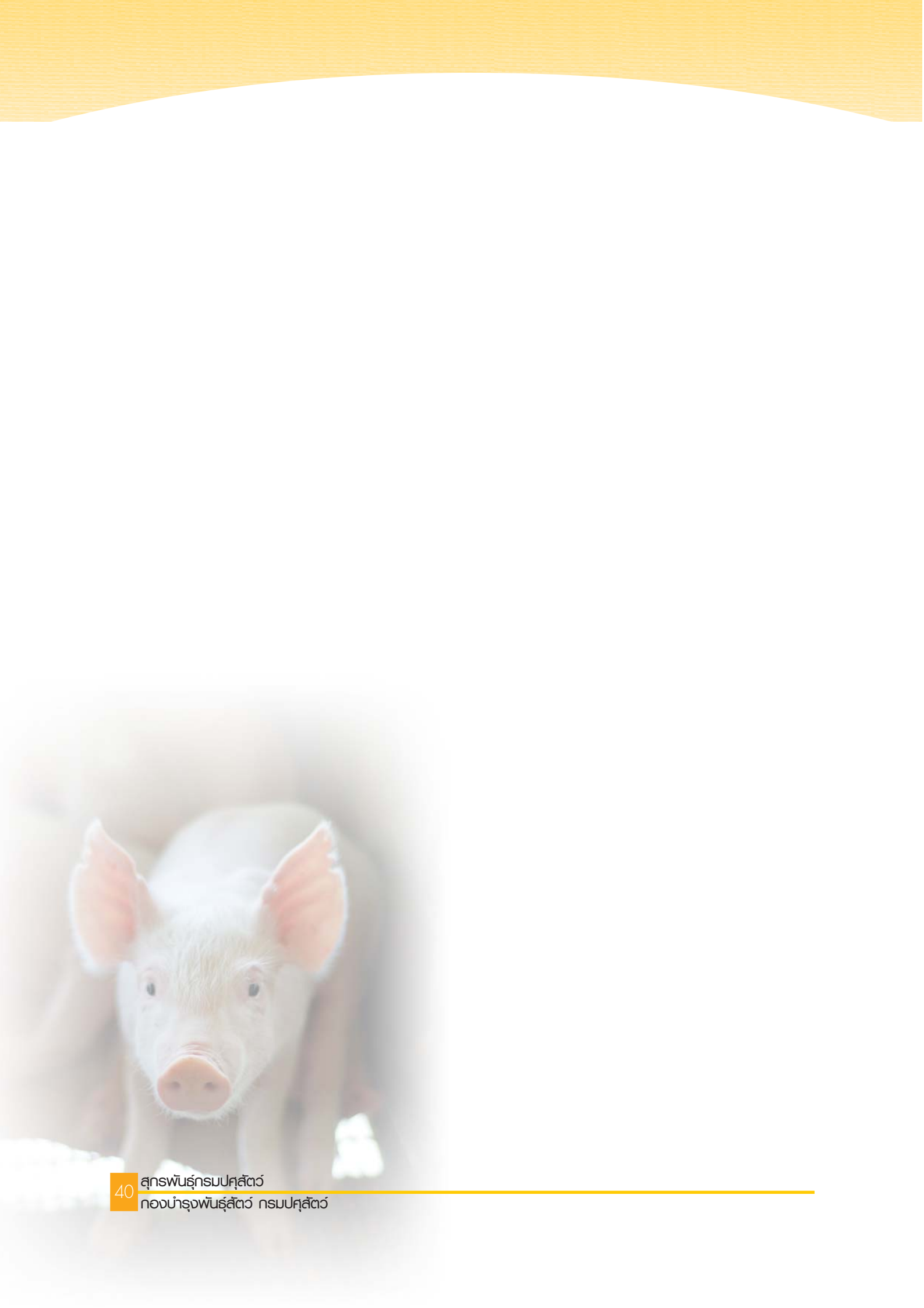
การปรับปรุงพันธุ์สุกร

การปรับปรุงพันธุ์สุกร คือการพัฒนาสุกรให้มีลักษณะทางเศรษฐกิจดีขึ้น มีพันธุกรรมที่ดีสามารถถ่ายทอดพันธุกรรมที่ดีได้ หลักในการปรับปรุงพันธุ์สุกรมี 2 ข้อ ดังนี้

1. **การคัดเลือกพันธุ์** สุกรที่ใช้ทำพันธุ์นั้นจะคัดเลือกจากพันธุ์ประวัติและลักษณะภายนอก การคัดเลือกจากพันธุ์ประวัติ ได้จากการทดสอบพันธุ์เพื่อหาอัตราการเจริญเติบโต ประสิทธิภาพการเปลี่ยนอาหาร ความหนาไขมันสันหลัง ส่วนการคัดเลือกจากลักษณะภายนอกดูได้จากรูปร่างลักษณะภายนอกถูกต้องตามสายพันธุ์ พิจารณาความแข็งแรงของขา อวัยวะเพศปกติ เต้านมไม่ต่ำกว่า 12 เต้า หัวนมไม่บอด เป็นต้น
2. **การผสมพันธุ์** เมื่อคัดเลือกได้แล้วจะวางแผนการผสมพันธุ์เพื่อผลิตลูก แผนการผสมพันธุ์เป็นพันธุ์แท้หรือพันธุ์ผสมขึ้นอยู่กับวัตถุประสงค์ของแต่ละหน่วยงาน

การทดสอบพันธุ์

เป็นเครื่องมือที่ใช้ในการคัดเลือกพันธุ์สุกร โดยการนำสุกรที่ต้องการทดสอบมาเลี้ยงในสภาพแวดล้อมและมาตรฐานการจัดการเดียวกัน เพื่อวัดค่าลักษณะที่สำคัญทางเศรษฐกิจ ได้แก่ อัตราการเจริญเติบโต ประสิทธิภาพการเปลี่ยนอาหาร ความหนาไขมันสันหลัง (คุณภาพซาก) และลักษณะอื่นๆ ตามที่ต้องการทดสอบ



หลักเกณฑ์ในการทดสอบพันธุ์สุกร ของศูนย์/สถานี สังกัดกรมปศุสัตว์

วัตถุประสงค์

1. เพื่อทราบสมรรถภาพการผลิตเป็นรายตัว
2. เพื่อใช้เป็นข้อมูลประเมินพ่อ-แม่พันธุ์
3. เพื่อเป็นข้อมูลงานวิจัย

ขั้นตอนในการทดสอบพันธุ์

1. เตรียมสุกรทดสอบ
2. เตรียมคอกทดสอบ
3. เตรียมอาหารทดสอบพันธุ์
4. จัดการสุกรระหว่างการทดสอบ
5. วัดความหนาไขมันสันหลัง และคัดเลือกรูปร่างลักษณะภายนอก
6. คัดเลือกสุกรขึ้นทดแทนเพื่อใช้ทำพันธุ์ โดยดูจากข้อมูลและรูปร่างลักษณะภายนอก

การคัดเลือกสุกรเข้าทดสอบพันธุ์

1. มีลักษณะตรงตามพันธุ์
2. อายุ 8-9 สัปดาห์
3. จากครอกที่มีจำนวนหย่านมอย่างน้อย 8 ตัว
4. เต้านมอย่างน้อย 14 เต้า (ดูรีดคไม่ต่ำกว่า 12 เต้า)
5. รูปร่างภายนอก ขา อวัยวะสืบพันธุ์

การเตรียมสุกรก่อนเข้าทดสอบ

1. ทำความสะอาดคอก ภาคน้ำยาฆ่าเชื้อโรค
2. ย้ายสุกรขึ้นคอกทดสอบเมื่อน้ำหนัก 25 กก.
3. ให้เริ่มกินอาหารสูตรทดสอบพันธุ์
4. ถ่ายพยาธิทุกตัว

ขั้นตอนการทดสอบ

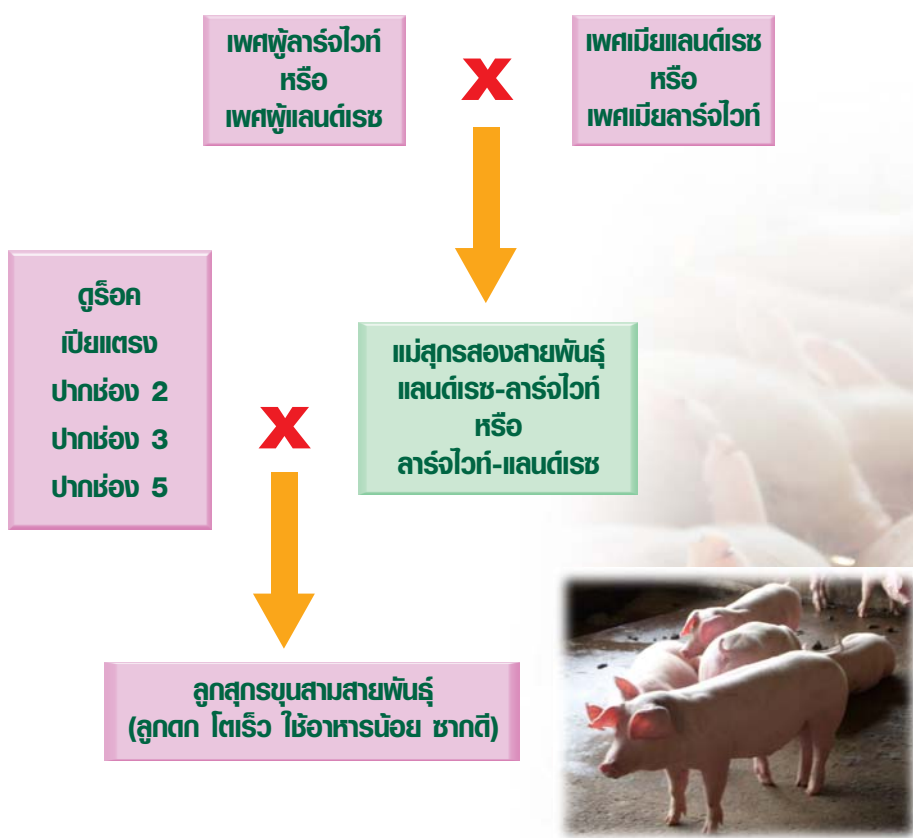
1. เริ่มทดสอบพันธุ์สุกรเมื่อน้ำหนัก 30 กิโลกรัม
2. ใช้อาหารโปรตีน 18% ตลอดการทดสอบพันธุ์ เพื่อให้สุกรได้แสดงสมรรถภาพได้เต็มที่
3. สิ้นสุดการทดสอบเมื่อน้ำหนัก 90 กิโลกรัม
4. วัดความหนาไขมันสันหลังของสุกรที่สิ้นสุดการทดสอบพันธุ์เมื่อน้ำหนัก 90 กิโลกรัม วัด 2 จุด คือ ที่ P1 (ห่างจากเส้นกลางหลังประมาณ 4.5 ซม.) ซึ่งโครงคู่สุดท้าย และที่ P1 โคนสะโพก เอา 2 จุดมาเฉลี่ยเป็นความหนาไขมัน
5. คำนวณอัตราการเจริญเติบโตต่อวัน (ADG)
6. คำนวณประสิทธิภาพการใช้อาหารในระหว่างการทดสอบพันธุ์ (FCR)
7. คำนวณอายุจากเกิดถึงน้ำหนัก 90 กิโลกรัม ว่าใช้เวลาเท่าใด (AGE90)
8. คำนวณจำนวนอาหารที่สุกรกินต่อวันต่อตัว และอาหารที่สุกรกินตลอดการทดสอบพันธุ์ต่อตัว



แผนการผลิตสุกร

ผู้เลี้ยงสุกรโดยทั่วไปมีความต้องการผลกำไรจากสุกรขุนที่โตเร็ว ใช้อาหารน้อย ไขมันบาง เนื้อแดงมาก มาจากแม่ที่ให้ลูกตก ข้อดีทั้ง 4 ข้อ ที่กล่าวมาไม่สามารถมีได้ในสุกรพันธุ์เดียว เพื่อให้บรรลุวัตถุประสงค์ดังกล่าวแผนการผลิตสุกรจึงต้องแบ่งกลุ่มสุกรออกเป็น 2 กลุ่ม ดังนี้

1. กลุ่มสายแม่พันธุ์ โดยมีวัตถุประสงค์เพื่อให้ลูกตก เลี้ยงลูกเก่ง ประกอบไปด้วยพันธุ์แลนด์เรซ ลาร์จไวท์ และลูกผสมแลนด์เรซ - ลาร์จไวท์
2. กลุ่มสายพ่อพันธุ์หรือพ่อสุดท้าย เพื่อใช้เป็นพ่อสุดท้ายในการผลิตสุกรขุน ประกอบไปด้วยพันธุ์ดูริอคเจอร์ซี เปียตรง หรือพ่อพันธุ์สุกรที่พัฒนามาจากพันธุ์ดูริอค - เปียตรง ลาร์จไวท์ - เปียตรง เพื่อให้ลูกสุกรขุนโตเร็ว ใช้อาหารน้อย และคุณภาพซากดี



ที่ปรึกษาโครงการ

นายศักดิ์ชัย ศรีบุญซื่อ
นายประชุม อินทรโชติ
นายวิทวัส เวชชบุษกร

อธิบดีกรมปศุสัตว์
รองอธิบดีกรมปศุสัตว์
ผู้อำนวยการกองบำรุงพันธุ์สัตว์

ผู้รวบรวมและเรียบเรียง

นางสาวจิรพรรณ นพวงศ์ ณ ออยุธยา
นายสาธิต อยู่เย็น
นายแสนศักดิ์ นาคะวิสุทธิ
นายสัมฤทธิ์ แสนบัว
นายวิศาล ศรีสุริยะ
นายกมล อุวีวรรณ
นางวโรชา จำปารัตน์
นายไพจิตร อินตรา
นายจงเจษฎ์ ศรีกระจำง
นายประภาส มหิทธิชัย
นายปัญญา ธุระนา
นางสาวภควรรณ วิบูลย์ปิ่น

กองบำรุงพันธุ์สัตว์
กองบำรุงพันธุ์สัตว์
กองบำรุงพันธุ์สัตว์
ศูนย์วิจัยและบำรุงพันธุ์สัตว์นครราชสีมา
ศูนย์วิจัยและบำรุงพันธุ์สัตว์นครราชสีมา
ศูนย์วิจัยและบำรุงพันธุ์สัตว์นครราชสีมา
ศูนย์วิจัยและบำรุงพันธุ์สัตว์นครราชสีมา
ศูนย์วิจัยและบำรุงพันธุ์สัตว์ทับกวาง
ศูนย์วิจัยและบำรุงพันธุ์สัตว์หนองกวาง
ศูนย์วิจัยและบำรุงพันธุ์สัตว์เชียงใหม่
ศูนย์วิจัยและบำรุงพันธุ์สัตว์นครราชสีมา
ศูนย์วิจัยและบำรุงพันธุ์สัตว์นครราชสีมา

ที่อยู่

กรมปศุสัตว์ ถนนพญาไท กรุงเทพฯ 10400 โทรศัพท์ 0-2653-4444

